



ماژول پرسش های متداول



کاربرد: از طریق این ماژول میتوان سوالاتی را که بصورت متداول از طرف کاربران سایت پرسیده می شود، درج نموده و پاسخ آن را نیز در همین قسمت وارد کرد تا کاربران بتوانند جواب سوالات خود را بدون نیاز به ارسال پرسش دریافت نمایند.

امکانات:

- ارائه پرسشهای متداول (تکراری) مخاطبین پورتال به همراه پاسخ آنها
- امکان دسته بندی موضوعی پرسش ها
- امکان اولویت بندی پرسش ها

در ماژول پرسش های متداول، کاربران می توانند پرسش ها و پاسخهایی را که از طرف مدیر سایت قرارداد شده، مشاهده نمایند اما در ماژول پرسش و پاسخ، کاربر می تواند سوال خود را از طریق سایت مطرح نماید و مدیر سایت پس از پاسخ به پرسش کاربر، جواب را به پست الکترونیکی کاربر ارسال نماید.



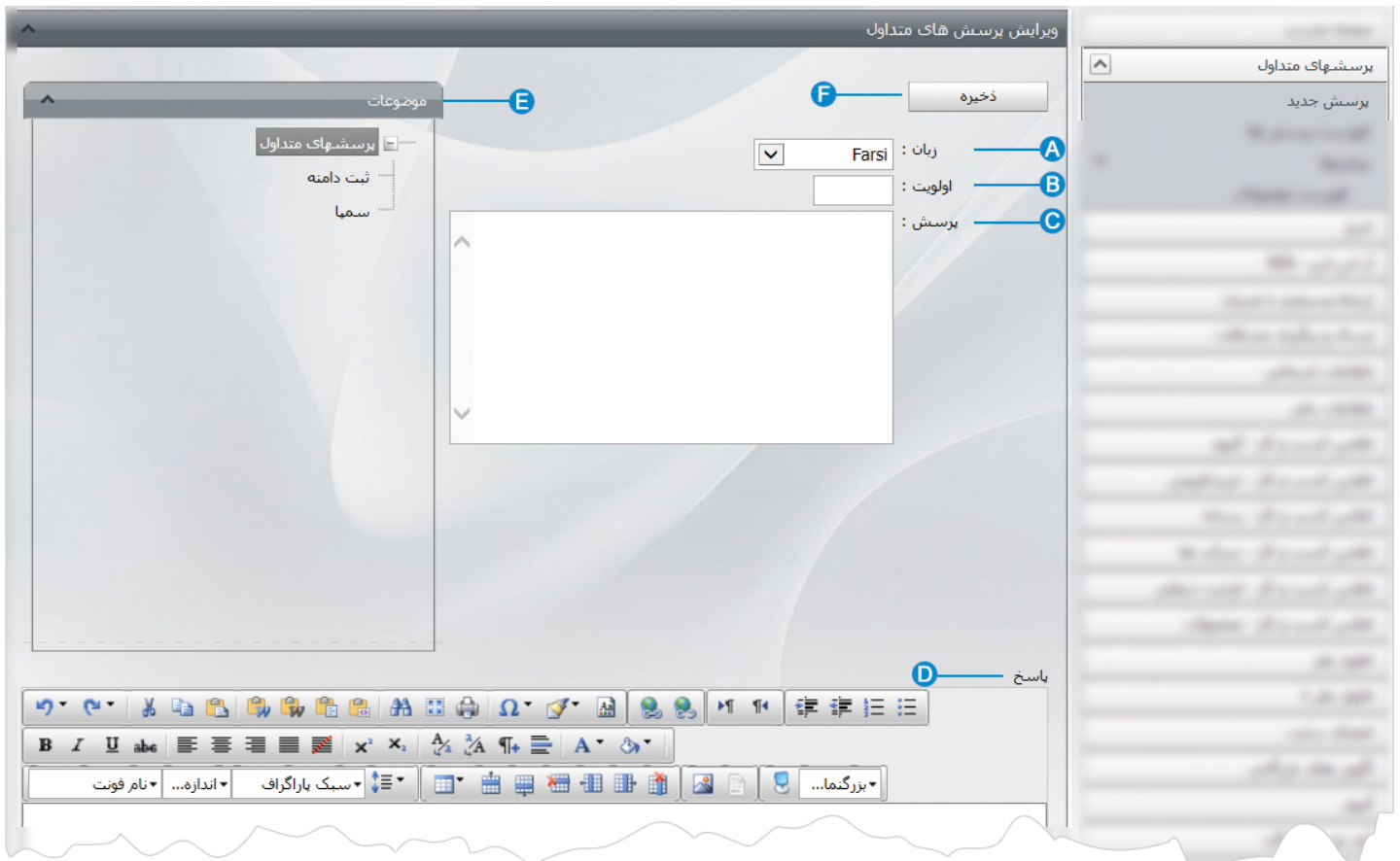
روش استفاده از ماژول پرسش های متداول:

میتوان روی شکل مربوط به ماژول پرسش های متداول در صفحه نخست سمپا کلیک کرد یا اینکه از منوی سمت راست در سمپا استفاده نمود.





پرسش جدید: از طریق این گزینه می توان پرسش جدیدی اضافه نمود و پاسخ آن را نیز وارد کرد.




A زبان: از طریق این گزینه میتوان در سایتهای چند زبانه، زبان سایت را برای ایجاد پرسش جدید انتخاب کرد.

B اولویت: از طریق این گزینه میتوان پرسش ها را به ترتیب نمایش در سایت ، بر اساس عدد اولویت بندی کرد.

C پرسش: در این قسمت، میتوان متن پرسش جدید را وارد نمود.

D پاسخ: در این قسمت میتوان متن پاسخ را در ویرایشگر وارد نمود.

E موضوعات: اگر پرسش های متداول را از طریق "ماژول موضوعات" گروه بندی کرده باشیم، در این قسمت میتوان گروه مربوطه را انتخاب نمود.

اگر بخواهیم پرسش ها را بر اساس موضوعات مختلف در مکانهای جداگانه ای در سایت نمایش دهیم، بهتر است آنها را گروه بندی کرده و در کادر پویای هرکدام گروه مربوطه را انتخاب نماییم. 

F ذخیره: پس از وارد نمودن پرسش و پاسخ جدید، تغییرات را از طریق این گزینه ذخیره می نمایم.



فهرست پرسش ها: از طریق این گزینه میتوان فهرست پرسش های ایجاد شده را مشاهده و با انتخاب پرسش ، آن را ویرایش کرد یا پاسخی را وارد نمود.

اولویت	عنوان	کد
0	درخواست تایید holder در هندل nic چیست؟	5
0	چگونه یک هندل برای کنترل پنل خود ایجاد کنم؟	3
0	چرا در هنگام ثبت دامنه ir امکان سفارش کنترل پنل وجود ندارد؟	2
0	DNS چیست ؟	1
2.5	یا اطلاعات مربوط به مشخصات صاحب دامنه پس از ثبت قابل تغییر است ؟	4

A جدید: با انتخاب این گزینه میتوان پرسش جدیدی را وارد نمود.

B حذف: برای حذف یک پرسش ، آن را انتخاب و روی این گزینه کلیک می کنیم.

C نمایش: از طریق این گزینه میتوان تعداد پرسش های انتخاب شده را در یک صفحه مشاهده نمود.

D زبان: در سایتهای چند زبانه برای جستجوی یک پرسش ، زبان آن را انتخاب می کنیم.

E موضوعات: اگر پرسش ها را گروه بندی کرده باشیم، از طریق این گزینه برای جستجوی یک پرسش، گروه مربوطه را انتخاب می کنیم.

F شامل: برای جستجوی پرسش، در این قسمت میتوان بخشی از نام آن را وارد کرد تا جستجو بر اساس آن انجام شود.

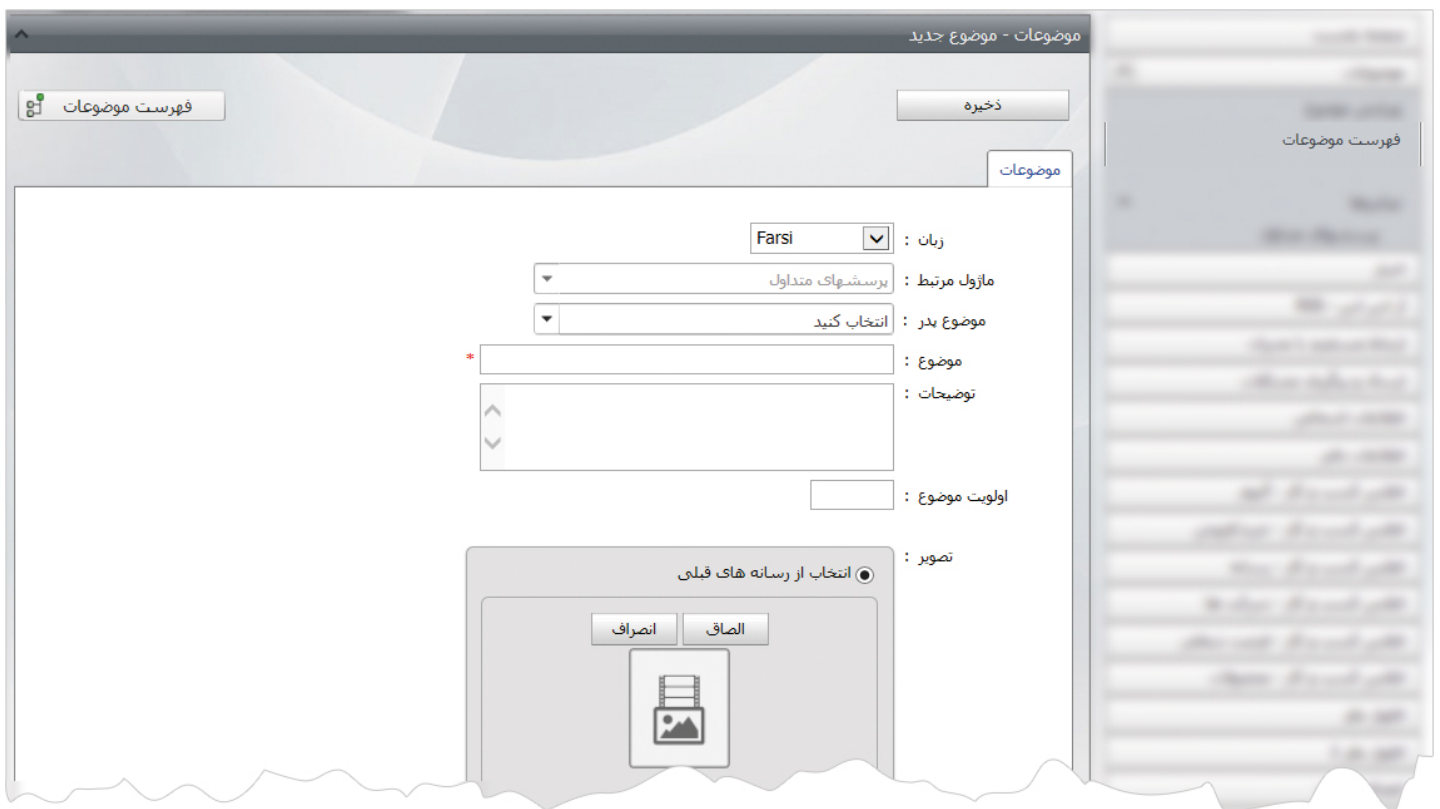
میانبرها: از این گزینه برای دسترسی سریعتر به ماژولهای مرتبط با پرسش های متداول استفاده می کنیم.

فهرست موضوعات: اگر بخواهیم پرسش های متداول را گروه بندی نماییم، در این بخش باید انواع گروهها را تعریف کنیم.

با کلیک بر روی گزینه فهرست موضوعات، کادری به عنوان موضوعات باز می شود.



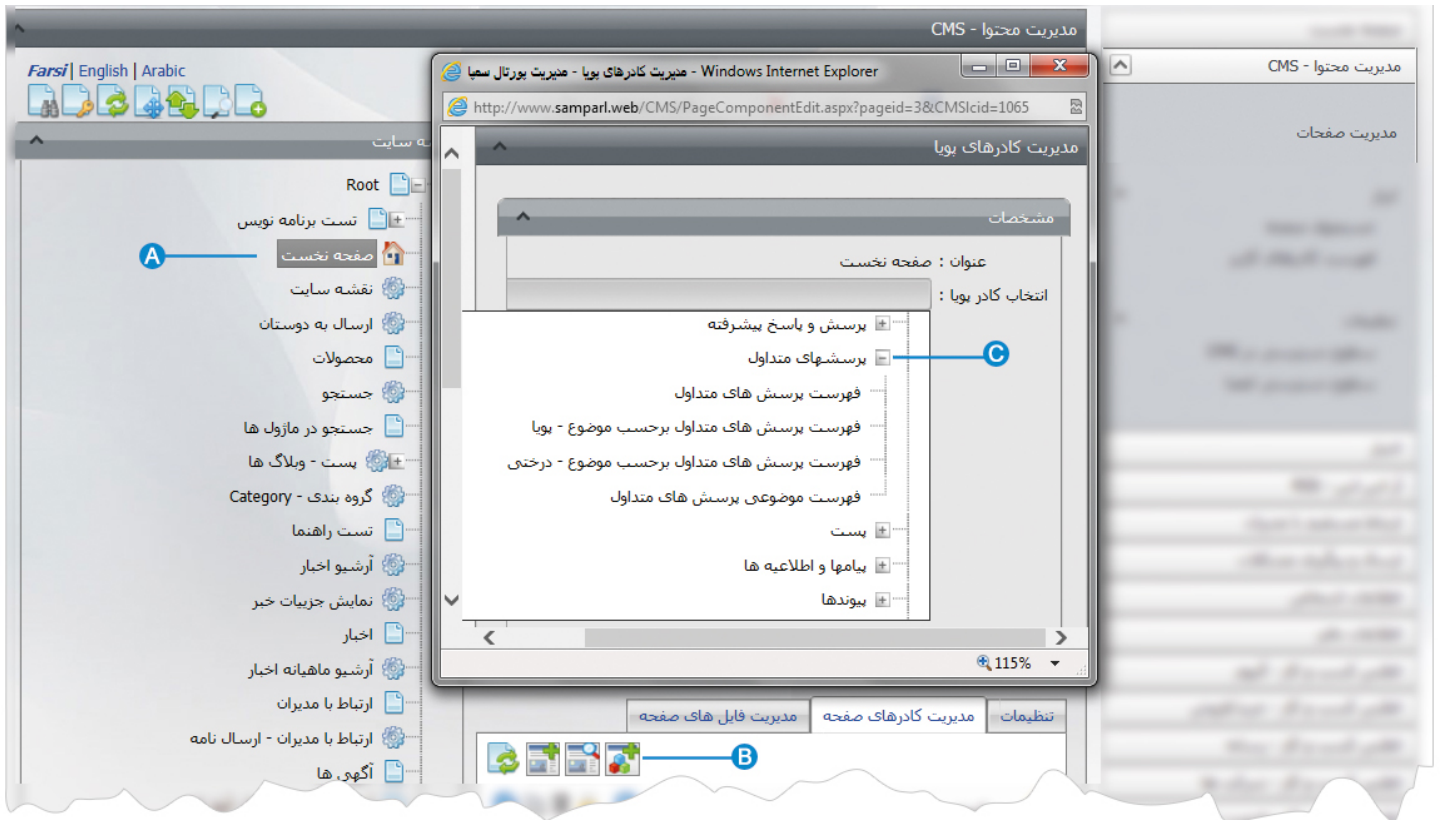
در این بخش روی گزینه موضوع جدید کلیک می کنیم تا کادر زیر باز شود.




در این قسمت، موضوع پدر یا شاخه اصلی مربوط به گروه بندی را مشخص و از موضوع، عنوان گروه را وارد می کنیم و تغییرات را ذخیره می نماییم.

چگونگی نمایش کادر پرسش های متداول در سایت:

برای نمایش پرسش های متداول ، باید از کادر پویا استفاده نماییم، به همین دلیل در ماژول مدیریت محتوا(CMS) ، گزینه مدیریت صفحات را باز کرده و مراحل زیر را انجام می دهیم:



A صفحه ای را که قبلا ساخته شده و می خواهیم کادر پرسش های متداول را در آن نمایش دهیم، انتخاب می کنیم.

B در بخش مدیریت کادرهای صفحه از طریق آیکن  ، کادر پویا اضافه می کنیم.

C در کادر پویا، انواع انتخابها برای نمایش ماژولهای مختلف وجود دارد، چون می خواهیم کادر مربوط به پرسش های متداول را در صفحه نمایش دهیم، باید از لیست نمایش پرسش های متداول، یکی از انواع نمایش آن را انتخاب نماییم.



از فهرست کادرها ، نوع نمایش " فهرست پرسش های متداول برحسب موضوع - درختی " را انتخاب می کنیم:



A انتخاب کادر پویا: عنوان کادر پویایی که برای نمایش کادر پرسش های متداول انتخاب کردیم را نشان می دهد.

B محل نمایش: محل قرار گیری هر کادر را در یک صفحه مشخص می کند. کادرها می توانند در هر قسمتی از سایت قرار بگیرند که با توجه به مستریچ تعیین شده برای صفحه ، میتوان محل نمایش کادر را مشخص کرد. بعنوان مثال کادری را میتوان در وسط صفحه، سمت راست یا سمت چپ صفحه قرار داد.

C عنوان: عنوانی را برای کادر وارد می کنیم که در بالای کادر قابل نمایش باشد.

D اولویت: در هر صفحه کادرهای زیادی ممکن است قرار داده شود. با توجه به محل نمایش کادرها باید اولویتشان را نیز مشخص کرد تا هر کادری در محل خاص خودش قرار گیرد. اگر اولویت را مشخص نکنیم کادرهایی که محل نمایش یکسان با اولویت یکسان داشته باشند، در یک سطر قرار می گیرند و باعث برهم ریختن صفحه می شوند.

E عرض کادر: اگر بخواهیم چند کادر را با محل نمایش یکسان و اولویت یکسان در کنار هم قرار دهیم، مقدار دلخواهی را برای عرض هر کادر در نظر می گیریم.

F ارتفاع کادر: اگر بخواهیم چند کادر را با محل نمایش یکسان و اولویت یکسان در کنار هم قرار دهیم، مقدار یکسانی را برای ارتفاع هر کادر در نظر می گیریم که دو کادر هم اندازه باشند.

G نمایش عنوان در کادر: اگر بخواهیم عنوانی را که برای کادر وارد کردیم در سایت قابل نمایش باشد، این گزینه را تیک می زنیم.

H استفاده از قالب: برای هر سایتی با توجه به گرافیک آن، قالبهای آماده ای وجود دارد که میتوان از آن برای تغییر قالب کادرها استفاده کرد.

I پارامترها: در این بخش ، میتوان تنظیماتی را بر اساس گزینه های موجود برای نحوه نمایش پرسش های متداول در سایت انجام داد.

ج ذخیره: بعد از تنظیمات کادر پویای پرسش های متداول، از طریق این گزینه تغییرات را ذخیره می کنیم.

نمایش کادر در سایت:

پس از قرار دادن کادر پویا، در صفحه سایت که کادر را در آن گذاشته ایم Refresh می کنیم یا کلید F5 را فشار می دهیم تا تغییرات و چگونگی نمایش کادر را مشاهده نماییم.



نمایش برخی دیگر از کادرها در سایت:

نمایش فهرست پرسش های متداول بر حسب موضوع - پویا: اگر پرسش ها را گروه بندی کرده باشیم، از این نوع نمایش استفاده می کنیم تا هر گروه را در کادر خودش نمایش دهیم.

